



UNIVERSITÀ DEGLI STUDI DI TORINO



CUAP

Politiche attive del lavoro: processi orientativi e sostegno all'inserimento lavorativo

Coorte 2021/2022

Torino, 17.5.2022

Presentazione

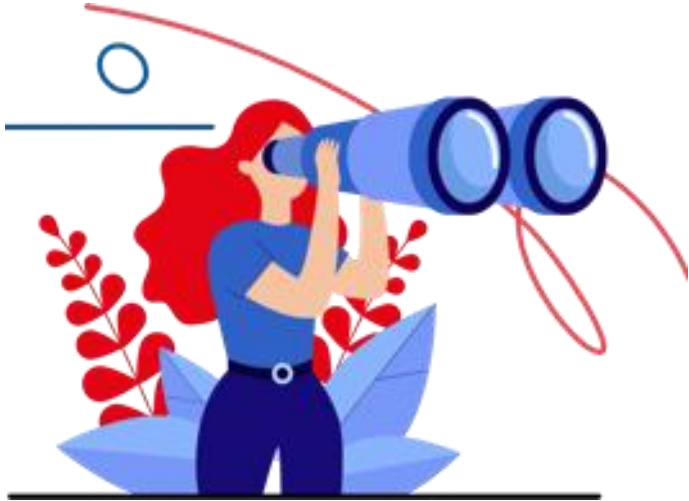
Il ruolo di porta di accesso delle politiche attive del lavoro e di governance del programma GOL che i Centri per l'impiego eserciteranno per fare fronte ai continui mutamenti degli scenari del mercato del lavoro richiederà agli operatori delle politiche attive del lavoro di disporre di un patrimonio articolato di **competenze specialistiche** per rispondere in maniera più efficace ai bisogni dei cittadini e delle imprese.

Inserito all'interno del Piano Formativo di Agenzia Piemonte Lavoro, il **Corso universitario di aggiornamento professionale (CUAP) in «Politiche attive del lavoro: processi orientativi e sostegno all'inserimento lavorativo»** risponde all'esigenza di accompagnare la preparazione del personale assunto con contratto di formazione e lavoro all'esercizio del profilo di **Tecnico dei Servizi per l'Impiego**.

Il percorso formativo si affianca al **Master in «Servizi e Politiche Attive del Lavoro»** che risponde all'esigenza di accompagnare la preparazione del personale assunto con contratto di formazione e lavoro all'esercizio del profilo di **Specialista delle Politiche del Lavoro**.



Presentazione



I percorsi formativi saranno realizzati dall'**Università degli Studi di Torino**, Dipartimento di Scienze Economico-Sociali e Matematico-Statistiche, e della **SAA - School of Management** con il contributo degli esperti senior di **Agenzia Piemonte Lavoro**.

In linea con le principali teorie in materia di apprendimento e in particolare dell'apprendimento degli adulti in contesti lavorativi, il Master e il CUAP adotteranno metodologie e tecniche idonee sia al **trasferimento delle conoscenze** e all'acquisizione di **competenze tecnico-specialistiche** sia allo sviluppo delle **competenze trasversali** attraverso esercitazioni individuali e di gruppo (cooperative learning), dibattiti, flipped classroom, studi di caso e project work.

Agenzia Piemonte Lavoro

L'Agenzia Piemonte Lavoro è l'ente strumentale di Regione Piemonte che coordina i Centri per l'impiego piemontesi in materia di politiche attive del lavoro.

Si compone di più di 700 risorse dalle professionalità eterogenee e offre una cultura aziendale giovane e intraprendente, votata sia al continuo stimolo del potenziale di crescita dei dipendenti, e alla ricerca di modalità innovative tramite cui relazionarsi con il tessuto socioculturale e produttivo regionale.

Mission

Supportare le persone nella ricerca attiva di un'occupazione (anche tramite l'orientamento lungo l'arco di tutta la vita), e le aziende nel selezionare i candidati rispondenti ai loro fabbisogni.

Promuove l'inserimento lavorativo

delle fasce più vulnerabili della popolazione, attraverso il collocamento mirato (ai sensi della legge 68/99), volto all'integrazione nel mondo del lavoro di persone con disabilità, e l'avviamento a selezione nei casi previsti dall'art. 16 della legge 56/1987. Come partner della rete Eures, promuove le opportunità di mobilità europea.

Eroga servizi di politiche attive del lavoro

a persone con bisogni multidimensionali, anche grazie alla costruzione di azioni di partenariato con i soggetti della rete pubblico-privata.

Offre una vasta gamma di servizi alle imprese

come ricerca e preselezione del personale, ricollocazione dei lavoratori espulsi a seguito di crisi aziendali, attivazione di tirocini di inserimento o reinserimento lavorativo, consulenza su sgravi e incentivi alle assunzioni.

Analizza i mercati del lavoro territoriali

per identificarne le dinamiche trasformative e fornire ai decisori regionali elementi utili alla programmazione delle misure e dei servizi.

Dipartimento ESOMAS

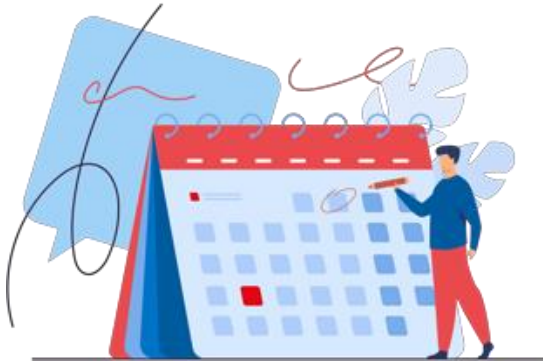


Il [Dipartimento di Scienze Economico-Sociali e Matematico-Statistiche](#) (ESOMAS) nasce nel 2012 dalla fusione dei Dipartimenti di Scienze Economiche e Finanziarie “Prato” e di Statistica e Matematica Applicata “de Castro,” con l’aggiunta di altro personale della ex Facoltà di Economia.

Il suo progetto scientifico scaturisce dall’esigenza di promuovere e sviluppare una prospettiva interdisciplinare all’analisi dei fenomeni economici e sociali, con il contributo dei grandi domini dell’economia politica, delle scienze storico-sociali, delle discipline statistiche e matematiche, nonché delle discipline con rilevanti collegamenti, scientifici e didattici, con i domini suddetti.

Il MIUR ha pubblicato l’elenco dei [180 dipartimenti di eccellenza italiani](#) e quello di ESOMAS compare, insieme ad altri 9 dipartimenti dell’Ateneo torinese, all’interno della Graduatoria elaborata dall’ANVUR. In particolare, il Dipartimento è risultato terzo nella graduatoria finale dei 18 dipartimenti dell’area economica e statistica (Area CUN 13) ammessi al finanziamento per il quinquennio 2018-2022. Tale finanziamento è volto a rafforzare e valorizzare l’eccellenza della ricerca, con investimenti in capitale umano, infrastrutture e attività didattiche di alta qualificazione.

SAA - School of Management



La [SAA - School of Management](#) nasce a Torino nel 1957 realizzando uno dei primi e più significativi esempi di collaborazione strategica fra il mondo accademico e quello imprenditoriale per la formazione di risorse manageriali.

Fin dalla sua origine, si è distinta per la sua capacità di anticipare i cambiamenti e rappresentare un concreto laboratorio per la sperimentazione e lo sviluppo di metodologie formative innovative sia per la didattica universitaria sia per la formazione manageriale.

Con oltre mezzo secolo di esperienza nella didattica e nella collaborazione con le imprese, SAA è pienamente consapevole dei processi di cambiamento del mondo aziendale ed è in quest'ottica che ha arricchito la propria offerta formativa, inserendo percorsi atti a rispondere alle mutate logiche del fare business.

Si pone il duplice obiettivo di:

- proseguire ed intensificare la collaborazione con le Università italiane e internazionali nello sviluppo di percorsi di alta formazione manageriale plurisettoriali ad elevata intensità didattica, operando con tutte le strutture dell'Ateneo per sviluppare percorsi di formazione manageriale;
- offrire alle imprese progetti formativi integrati che coniughino la solida esperienza nella formazione manageriale con i reali bisogni dei committenti.

Servizi e politiche attive del lavoro

Il Corso Universitario di Aggiornamento Professionale



Comitato di coordinamento

Università degli Studi di Torino, Dipartimento ESOMAS



Durata

Annuale (maggio 2022 - febbraio 2023) per complessive 600 ore di didattica.



Sede di svolgimento

UniTo - Dipartimento Esomas, Corso Unione Sovietica, 218 bis, Torino. Aula 9, Terzo piano.



Crediti Universitari

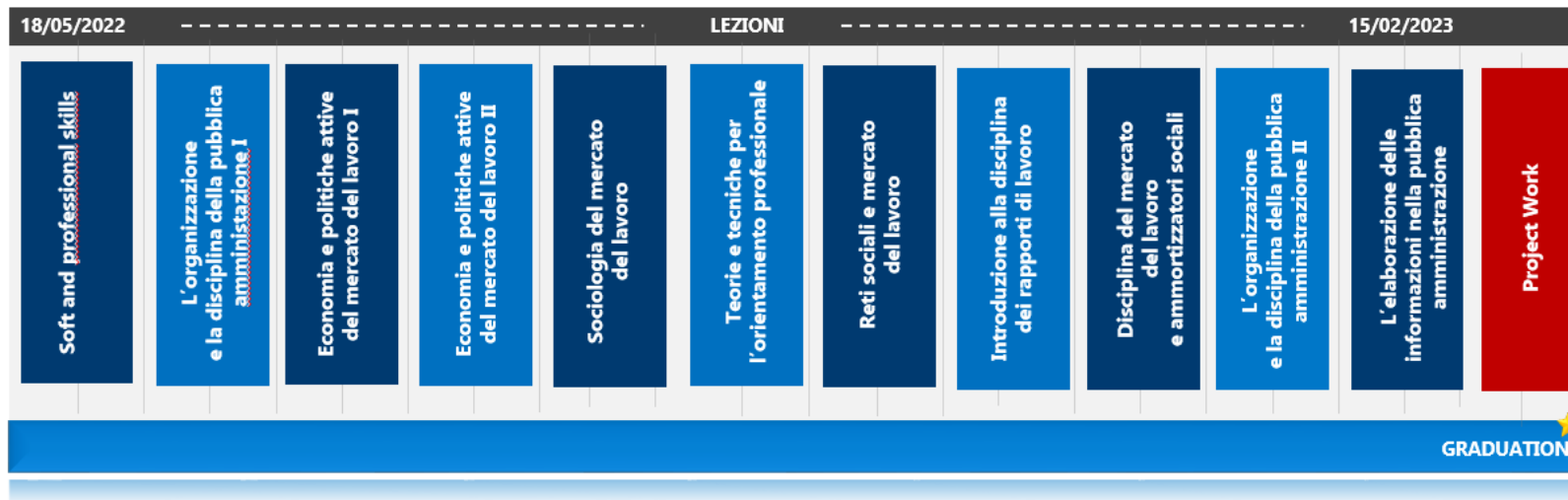
24 CFU



Destinatari

79 posti disponibili per personale APL Contratto di Formazione e Lavoro, Tecnico Servizi per l'Impiego.

La struttura del percorso formativo



Lo staff del CUAP



Il direttore

Prof. Francesco Devicienti, Ph.D

- ◆ Identifica, il supporto del coordinatore e dei partner, struttura e contenuti percorso formativo.
- ◆ Propone al Comitato Scientifico i docenti a cui attribuire la titolarità degli insegnamenti.
- ◆ Supervisiona la realizzazione del percorso formativo.



La coordinatrice didattica

Prof.ssa Anna Cugno, Ph.D

- ◆ Supporta il Direttore nell'ingaggio della Faculty
- ◆ Facilita il networking tra partecipanti e tra la classe e gli stakeholder.
- ◆ È responsabile degli esami e del processo di valutazione della qualità.



La coordinatrice organizzativa

Dott.ssa Federica Paoli

- ◆ Supervisiona il day-by-day dell'aula e raccoglie le presenze;
- ◆ Si interfaccia col coordinatore quotidianamente per una verifica continua del delivery del programma.
- ◆ Coadiuvava l'attività dei docenti, gestendo la piattaforma Moodle e la raccolta delle prove finali degli insegnamenti.

Project work



I partecipanti al CUAP predisporranno, a conclusione del percorso realizzato, un elaborato finale che sarà oggetto di valutazione da parte della Commissione di conseguimento del titolo.



Forma dell'elaborato

Project work - Ricerca: attraverso la raccolta e l'esposizione delle teorie e dei concetti che costituiscono la base scientifica dell'argomento scelto tra quelli trattati durante il percorso formativo, lo studente offrirà una sua personale analisi e rielaborazione.

Project work - Challenge: a partire dalle sfide proposte dal comitato scientifico o dalle esercitazioni proposte durante i corsi, lo studente elaborerà una o più ipotesi innovative attraverso un percorso di ricerca e di sperimentazione che consentirà di presentare prototipi di servizi o attività.



Modalità

Il project work potranno essere elaborati sia individualmente sia da gruppi di studenti, anche appartenenti a servizi/CPI diversi.

Policies and rules

Frequenza

La frequenza è obbligatoria. Si potrà collezionare massimo 25% di assenze sul monte ore del singolo corso.

In caso di superamento della percentuale di assenze è necessario svolgere un lavoro integrativo.

Se si partecipa a distanza è obbligatorio tenere la telecamera accesa durante le lezioni e svolgere le varie attività previste.



Valutazione e apprendimenti

È prevista una penalità di valutazione in caso di consegna dell'esame in ritardo rispetto alla deadline oppure in caso di non superamento dell'esame integrativo.



Customer satisfaction

È obbligatorio compilare le schede di valutazione della qualità al termine di ogni corso.



Policies and rules

Utilizzo devices tecnologici

Non è possibile utilizzare laptop e cellulari durante lo svolgimento di lezioni ed esami a meno che non sia espressamente richiesto dal docente



Avvisi didattici

Informazioni o avvisi verranno comunicati tramite il portale Moodle oppure via mail.



Orientamento in itinere

Per qualunque dubbio in merito all'offerta formativa, al rapporto con i docenti o alla valutazione degli apprendimenti, far riferimento alla coordinatrice didattica anna.cugno@unito.it



Supporto tecnico amministrativo

Per qualunque dubbio in merito ai servizi UniTo e SAA e alla frequenza delle lezioni, rivolgersi alla coordinatrice organizzativa:

federica.paoli@unito.it

My UniTo

L'Intranet del portale di Ateneo consente alla comunità accademica dell'Università degli Studi di Torino di gestire tutte le attività utili a una proficua partecipazione alla vita universitaria.

- Welcome kit matricole
- Come fare per
- Chi ti può aiutare
- Avvisi
- Eventi
- E-Mail

unito.it
L'UNIVERSITÀ DI TORINO ON LINE

Servizi Unito

Grazie alle proprie credenziali MyUnito (username e password) ogni partecipante al Master e al CUAP potrà, per tutta la durata del percorso formativo, accedere ai seguenti servizi:



UnitoSkillCase

È la repository web di materiali pensati per allenare diverse competenze trasversali, si propone di sollecitare la comunità universitaria a lavorare insieme per maturare, accanto a solide conoscenze disciplinari, altrettanto robuste competenze trasversali.

È un progetto aperto, che si arricchisce nel tempo di nuove risorse.



Biblioteca di economia e management

Il patrimonio della Biblioteca (oltre 280.000 volumi, disposti su oltre 8 km di scaffali) copre le discipline dell'economia, del management, del diritto dell'economia, della storia economica, della geografia economica, delle scienze sociali, della matematica e statistica applicate all'economia, delle scienze merceologiche. La BEM aderisce a progetti nazionali quali [SBN](#), [ILL-SBN](#), [ACNP](#), [NILDE](#), [ESSPER](#) e locali, quali [BESS](#).

Servizi SAA



Biblioteca della SAA School of Management

Intitolata alla memoria della signora Marcella Novo, raro caso di top manager donna di una grande impresa internazionale nella Torino degli anni settanta, la Biblioteca SAA offre alla sua utenza un patrimonio di 35.000 volumi di tema economico aziendale, 450 periodici italiani e stranieri di cui 150 in corso, la consultazione dei periodici elettronici dei principali editori mondiali, l'accesso a basi dati economico - finanziarie di primaria importanza per professionisti e ricercatori.

.....



LabNET - Laboratorio di ricerca e innovazione

LabNET nasce con l'obiettivo di studiare e soprattutto applicare modelli, metodologie e strumenti per l'innovazione delle organizzazioni e delle public policies, partendo dalla necessità di adeguarli ad un contesto in tumultuoso e costante cambiamento.

La missione è produrre conoscenza «leading edge» utile a generare cambiamento nelle organizzazioni e nel modo di affrontare le sfide sociali, mettendola a disposizione di chi decide e di chi opera in questi contesti, generando nuovi concept di intervento e fornendo nuovi concreti strumenti e competenze, rendendo la nuova conoscenza «azionabile» e «installandola» nelle persone, in termini di nuove competenze, pratiche di lavoro, metodologie e strumenti operativi.

Come raggiungere la sede del CUAP



**Scuola
di Management
ed Economia**

Corso Unione Sovietica,
218 bis, 10134 Torino



**TERZO PIANO
AULA 9**

La portineria offrirà
indicazioni sul percorso
migliore per l'aula

Calendario delle lezioni CUAP /2022



MAGGIO 2022							GIUGNO 2022						
L	M	ME	G	V	S	D	L	M	ME	G	V	S	D
						1			1	2	3	4	5
2	3	4	5	6	7	8	6	7	8	9	10	11	12
9	10	11	12	13	14	15	13	14	15	16	17	18	19
16	17	18	19	20	21	22	20	21	22	23	24	25	26
23	24	25	26	27	28	29	27	28	29	30			
30	31												

SETTEMBRE 2022							OTTOBRE 2022						
L	M	ME	G	V	S	D	L	M	ME	G	V	S	D
			1	2	3	4						1	2
5	6	7	8	9	10	11	3	4	5	6	7	8	9
12	13	14	15	16	17	18	10	11	12	13	14	15	16
19	20	21	22	23	24	25	17	18	19	20	21	22	23
26	27	28	29	30			24	25	26	27	28	29	30
							31						

LUGLIO 2022							AGOSTO 2022						
L	M	ME	G	V	S	D	L	M	ME	G	V	S	D
				1	2	3	1	2	3	4	5	6	7
4	5	6	7	8	9	10	8	9	10	11	12	13	14
11	12	13	14	15	16	17	15	16	17	18	19	20	21
18	19	20	21	22	23	24	22	23	24	25	26	27	28
25	26	27	28	29	30	31	29	30	31				

NOVEMBRE 2022							DICEMBRE 2022						
L	M	ME	G	V	S	D	L	M	ME	G	V	S	D
	1	2	3	4	5	6				1	2	3	4
7	8	9	10	11	12	13	5	6	7	8	9	10	11
14	15	16	17	18	19	20	12	13	14	15	16	17	18
21	22	23	24	25	26	27	19	20	21	22	23	24	25
28	29	30					26	27	28	29	30	31	

Calendario delle lezioni CUAP /2023



DICEMBRE 2022							GENNAIO 2023							FEBBRAIO 2023						
L	M	ME	G	V	S	D	L	M	ME	G	V	S	D	L	M	ME	G	V	S	D
			1	2	3	4							1			1	2	3	4	5
5	6	7	8	9	10	11	2	3	4	5	6	7	8	6	7	8	9	10	11	12
12	13	14	15	16	17	18	9	10	11	12	13	14	15	13	14	15	16	17	18	19
19	20	21	22	23	24	25	16	17	18	19	20	21	22	20	21	22	23	24	25	26
26	27	28	29	30	31		23	24	25	26	27	28	29	27	28					
							30	31												

- lezioni SINCRONE (8 ore in presenza)
- lezioni SINCRONE (4 ore a distanza)
- Approfondimento Individuale
- festività - sospensione lezioni

Come raggiungere la sede del CUAP

Mezzi pubblici

La sede è facilmente raggiungibile con i mezzi pubblici.

Tram: 4 (fermata Montevideo), 10 (fermata Filadelfia)

Bus: 17 (fermata Galileo Ferraris Ovest)

Auto

Dall'Aeroporto "Sandro Pertini" di Caselle

- ◆ Imboccare il raccordo autostradale Aeroporto di Caselle/Torino in direzione Torino.
- ◆ Uscire alla 1^ uscita: Tangenziale/Autostrade e seguire la direzione Tangenziale Sud.
- ◆ Imboccare la tangenziale e seguire la direzione Savona/Piacenza.
- ◆ Uscire all'uscita: Torino/Corso Orbassano.
- ◆ Proseguire su corso Orbassano per circa 1 km.
- ◆ Girare a destra in corso Tazzoli, proseguire per 1.5 km e girare a sinistra in corso Unione Sovietica fino a raggiungere la scuola.

Treno

Dalla stazione ferroviaria Torino-Porta Nuova

- ◆ Percorrere via Nizza per 1.7 km e girare a destra in corso Dante. Percorrere corso Dante per 600 metri, in largo Turati girare
- ◆ a sinistra e imboccare corso Turati. Percorrere corso Turati, che diventa corso Unione Sovietica,
- ◆ per 1.6 km circa fino a raggiungere la scuola.

Dalla stazione ferroviaria Torino-Porta Susa

- ◆ Percorrere via Cernaia per 500 metri e girare a destra in corso Galileo Ferraris.
- ◆ Percorrere corso Galileo Ferraris per 4 km circa e in piazzale San Gabriele di Gorizia imboccare sulla destra corso Unione Sovietica fino a raggiungere dopo pochi metri la scuola.



[Muoversi in modo sostenibile verso l'Università](#)
[Mappa](#)

Accesso alla struttura

Scuola di Management ed Economia

Si consiglia di consultare frequentemente la sezione **Coronavirus: aggiornamenti per la comunità universitaria** | **Università di Torino (unito.it)**, per verificare il mutamento dei regolamenti in relazione all'evoluzione del rischio epidemiologico.

Poter dichiarare di:

- ◆ non avere sintomi a carico delle vie respiratorie, perdita dell'olfatto o del gusto e/o temperatura corporea superiore a 37.5°C;
- ◆ non essere soggetto a disposizioni di quarantena e isolamento fiduciario da parte delle autorità sanitarie;
- ◆ [aver rispettato le istruzioni operative indicate dalla Regione Piemonte in caso di rientro dall'estero](#);
- ◆ indossare una mascherina chirurgica o di protezione di livello superiore (FFP2)
- ◆ tracciare l'ingresso in Ateneo.

Come connettersi all'aula virtuale



La piattaforma Moodle

È raggiungibile all'indirizzo: <https://elearning.unito.it/sme/login/index.php> Il partecipante deve inserire le proprie credenziali MyUnito (username e password) nella sezione Login Unito.

Si potrà così accedere all'aula virtuale, al syllabus, ai lucidi delle lezioni, ai materiali messi a disposizione dai docenti in qualità di pre-reading o per gestire circostanziati approfondimenti.



Link all'aula virtuale

È disponibile alla pagina del percorso formativo sulla piattaforma Moodle. È sufficiente cliccare sul collegamento interattivo.